



Model-crisisplan

Coördinerende Dierenhulporganisatie

Dierenhulp bij rampen en crises





Stichting Dieren in Rampen
Operetteweg 1B
1323 VJ Almere
www.diereninrampen.nl

Colofon

© Stichting Dieren in Rampen, 2025
Project Dieren in Rampen en Crises

Versie	Oktober 2025
Auteur(s)	Ruud Houdijk (namens NIPV) Sabine Zwiers (Stichting Dieren in Rampen)
Met medewerking van	Christel Cools (Veiligheidsregio Amsterdam-Amstelland) Samirah Pel-Schipper (Veiligheidsregio Groningen) Cleo van Wijk (Dierenbescherming)
Contactpersoon	Sabine Zwiers, sabine.zwiers@diereninrampen.nl
Opdrachtgever	Vakraad Risico- en Crisisbeheersing



Inhoud

1.	Inleiding en verantwoording	4
1.1	Doel	4
1.2	Beheer van het crisisplan	4
1.3	Leeswijzer	4
2.	Strategische kaders	5
2.1	Missie van de CDHO	5
2.2	Netwerk van dierenhulporganisaties.....	5
2.3	Wettelijk kader crisisbeheersing	5
2.4	Soorten dieren.....	5
2.5	Soorten risico's	6
2.6	Financiering van voorbereiding en inzet.....	6
3.	Besturende crisisprocessen.....	7
3.1	Melding & alarmering	7
3.1.1	Tabel inzetcriteria voor inzet CDHO	9
3.1.2	Stappenplan voor alarmering en voorbereiding daarop	11
3.1.3	Standaard alarmeringsboodschappen iTel Alert.....	12
3.1.4	Interne alarmering CDHO en DHO-netwerk.....	12
3.2	Opschaling & afschaling	13
3.2.1	Regionale afspraken over opschaling.....	13
3.3	Leiding & coördinatie	14
3.3.1	Kernbezetting crisisteam dierenhulp	14
3.4	Informatiemanagement.....	15
3.5	Crisiscommunicatie.....	15
3.6	Eigen veiligheid.....	16
4.	Primaire hulpverleningsprocessen.....	16
4.1	Redden	16
4.2	Medische hulpverlening	16
4.3	Schuilen, ontruimen, evacueren	16
4.4	Opvang & verzorging	16
4.5	Registratie	17
4.6	Ontsmetten	17



4.7	Dierziekten.....	17
4.8	Continuïteitszorg reguliere dierenhulp.....	17
5.	Nafase	18
5.1	Herstel	18
5.2	Nazorg personeel.....	18
5.3	Communicatie.....	18
5.4	Evaluatie.....	19
6.	Crisisvoorzieningen	19
6.1	Crisisruimtes	19
6.2	Communicatiemiddelen en IT-voorzieningen.....	19
6.3	Voertuigen en materialen	19
6.4	Persoonlijke beschermingsmiddelen en herkenbaarheid	19

1. Inleiding en verantwoording

Model

Dit is een model voor een crisisplan van een Coördinerende Dierenhulporganisatie (CDHO), opgesteld in het kader van het project Dieren in Rampen en Crises. Het model biedt een standaardindeling van een crisisplan met daarbij voorbeeldteksten. Het model is een instrument voor de CDHO's en moeten in de eigen regio worden uitgewerkt en aangepast. Het model is bedoeld als handreiking, maar is niet verplicht. Het model kan worden gebruikt in samenhang met diverse andere landelijke instrumenten van het project. Deze zijn te vinden op

www.diereninrampen.nl

Onderdeel van het crisisplan zijn ook afspraken over continuïteit van de dierenhulp in situaties dat de dierenhulporganisaties zelf getroffen worden door een ramp of crisis.

1.1 Doel

Dit crisisplan heeft als doel om de dierenhulp tijdens een ramp of crisis effectief, georganiseerd en krachtig te laten optreden. Het zorgt voor een gestructureerde samenwerking tussen de Coördinerende Dierenhulporganisatie (CDHO), de veiligheidsregio, politie en andere betrokken partijen. Het plan bevat afspraken over de crisisorganisatie van de CDHO en de samenwerking met partners. Het dient als naslagwerk tijdens crisissituaties.

1.2 Beheer van het crisisplan

Jaarlijks wordt het crisisplan gecontroleerd op actualiteit. Iedere vier jaar vindt een volledige evaluatie en herziening plaats. Tussentijdse aanpassingen kunnen worden doorgevoerd op basis van ervaringen en evaluaties na inzet (zie paragraaf Evaluatie).

1.3 Leeswijzer

Dit plan bevat de volgende informatie:

- Hoofdstuk 2: Strategische kaders
- Hoofdstuk 3: Besturende crisisprocessen
- Hoofdstuk 4: Uitvoerende hulpverleningsprocessen
- Hoofdstuk 5: De nafase
- Hoofdstuk 6: Crisisvoorzieningen
- Bijlagen: Verdere uitwerkingen en aanvullende informatie

2. Strategische kaders

2.1 Missie van de CDHO

De Coördinerende Dierenhulporganisatie (CDHO) heeft als missie om tijdens rampen en crisissituaties snel, effectief en professioneel dierenhulp te bieden. In dit onderdeel wordt de algemene missie van de CDHO toegelicht, evenals eventuele specifieke doelstellingen die de organisatie zichzelf heeft gesteld met betrekking tot optreden bij rampen en crises.

2.2 Netwerk van dierenhulporganisaties

Hier wordt beschreven met welke dierenhulporganisaties de CDHO samenwerkt. Ook worden eventuele samenwerkingsafspraken met (een coördinerende) dierenartspraktijken toegelicht, specifiek gericht op gezamenlijke inzet bij rampen en crisissituaties.

2.3 Wettelijk kader crisisbeheersing

Bij inzet tijdens rampen en crises is de Wet veiligheidsregio's van toepassing. Deze wet bepaalt dat het opperbevel bij lokale incidenten berust bij de burgemeester. Bij bovenlokale rampen ligt dit bij de voorzitter van de veiligheidsregio—de burgemeester van de centrumgemeente binnen één van de 25 veiligheidsregio's. Zowel de burgemeester als de voorzitter hebben wettelijke bevoegdheden om aanwijzingen en bevelen te geven aan betrokken diensten en burgers, waaronder ook dierenhulporganisaties. In de praktijk vindt de inzet van dierenhulp meestal plaats onder leiding van GRIP-crisisteams (zie begrippenlijst in de bijlage).

2.4 Soorten dieren

In dit onderdeel wordt aangegeven voor welke diersoorten de betrokken dierenhulporganisaties inzet leveren. Dit gebeurt op basis van de matrix 'Wat voor dier ben ik?', waarin de verschillende diercategorieën zijn opgenomen.

		Wat voor dier ben ik?		
		Gezelschapsdier	Landbouwhuisdier	Wild dier
Wie zorgt er voor mij?	Particulier	 Huisdieren	 Hobbydieren	 Exotische huisdieren
	Organisatie	 Huisdierhouderijen *	 Veehouderijen	 Dierentuinen
	Moeder natuur	 Zwerfdieren	 Uitgezette landbouwhuisdieren	 In het wild levende dieren

* opvangen, pensions, fokkers, trainers, circussen, labs, winkels, klinieken, kinderboerderijen, zorgboerderijen

2.5 Soorten risico's

Hier worden de typen risico's benoemd waarbij dit crisisplan van toepassing kan zijn. Het gaat om een globale duiding van situaties waarin dierenhulp nodig is, zoals:

- Natuurrampen (bijv. overstromingen, stormen)
- Grote branden
- Ongevallen met gevaarlijke stoffen
- Dierziekten en epidemieën

Gebruik hiervoor ook het regionale risicoprofiel van de veiligheidsregio.



CBRNe = Chemische, Biologische, Radiologische of Nucleaire stoffen

2.6 Financiering van voorbereiding en inzet

De kosten voor de voorbereiding en inzet van de crisisorganisatie worden geregeld via afspraken tussen de CDHO en de betrokken veiligheidsregio. Hiervoor is een [modelovereenkomst](#) beschikbaar, waarin de financiële afspraken en verantwoordelijkheden duidelijk zijn vastgelegd.

Beschrijf hier hoe de voorbereiding en inzet van de crisisorganisatie wordt bekostigd. Denk hierbij ook aan de kosten van alarmering waarbij uiteindelijk geen inzet plaatsvindt.

3. Besturende crisisprocessen

3.1 Melding & alarmering

Het crisisteam van de CDHO wordt ingezet na een oproep vanuit de veiligheidsregio. Dit kan in elke regio anders verlopen, want veiligheidsregio's vullen dit verschillend in. Ook zijn CDHO's niet overal op dezelfde manier bereikbaar. Dit wordt verder uitgelegd in het handboek crisisteams.

Beschrijf hier:

1. Hoe de CDHO bereikbaar is (via meldkamer, iTel, apart crisisnummer en pikettelefoon, enz)
2. De afspraken met de veiligheidsregio over wie de CDHO kan alarmeren
3. De afspraken met de veiligheidsregio over:
 - a. Alarmering door een dierenhulporganisatie
 - b. Helpen in een andere regio
4. Het uitvraagprotocol dat wordt gebruikt
5. De afspraken met de veiligheidsregio over waarvoor de CDHO kan worden opgeroepen:
 - Advies
 - Inzet bij rampplek
 - Inzet bij noodopvang voor mensen en (huis)dieren
 - Opruimen kadavers



De CDHO kan worden ingezet bij elke ramp of crisis waarbij dieren hulp nodig hebben. De vraag is niet om welke soort ramp of crisis het gaat, maar of de hulpdiensten ondersteuning nodig hebben van een CDHO voor hulp aan dieren.

Er zijn drie soorten situaties waarin de CDHO meestal wordt ingeschakeld:

- Als de hulpdiensten (brandweer, Bevolkingszorg, politie) ondersteuning nodig hebben van CDHO/dierenhulporganisaties om te helpen bij (mensen met) huisdieren en in het wild levende dieren die getroffen zijn door een ramp/crisis;
- Als de dierenhulporganisaties zelf getroffen (kunnen) worden door een ramp of crisis;
- Als een collega-CDHO of SDIR een bovenregionaal bijstandsverzoek doet.

Per discipline worden de inzetcriteria in de tabel hieronder gebruikt. Het advies is om bij een GRIP-opstapeling waarbij dieren (kunnen) worden getroffen in principe altijd snel de CDHO te informeren dat een inzet misschien nodig is (melding). Dit voorkomt dat dierenhulp te laat komt. De CDHO overlegt met de Officier van Dienst of Commandant over de benodigde hulp. In dat contact kan worden besproken of de inzet nodig is en hoe groot de inzet moet zijn. De alarmering van de CDHO kan dus ook worden gebruikt om deskundig advies in te winnen en betekent niet automatisch dat de hele crisisorganisatie wordt ingezet.

Om ervaring op te doen met de inzet van de CDHO wordt aangeraden om 'liever te vroeg dan te laat' te alarmeren. Op basis van praktijkervaring kunnen inzetcriteria later worden verbeterd.



3.1.1 Tabel inzetcriteria voor inzet CDHO

Discipline	Inzetcriteria	Voorbeelden (niet-limitatief)
Algemene afweging voor hulpdiensten	<ul style="list-style-type: none"> • Er moet sprake zijn van GRIP-opschaling (of een (zeer) grote brand zonder GRIP-opschaling). • Er moet sprake zijn van huisdieren of in het wild levende dieren die 'getroffen' (kunnen) zijn door de ramp of crisis: gedood, gewond, vermist, gevonden, ontruimd/geëvacueerd, ontheemd. <i>(Over andere diergroepen kunnen regionaal specifieke afspraken worden gemaakt).</i> • Het aantal getroffen dieren maakt niet uit. De CDHO bepaalt op basis van de alarmering welke inzet nodig is. Ook als er maar één dier hulp nodig heeft, kan toch de inzet van een CODA worden overwogen, vanwege de specifieke rampenomstandigheden (bijvoorbeeld eigen veiligheid).¹ 	<ul style="list-style-type: none"> •
Brandweer	<ul style="list-style-type: none"> • Ondersteuning nodig bij het redden van huisdieren en in het wild levende dieren. • Ondersteuning nodig bij ontruiming/evacuatie van mensen met huisdieren en van in het wild levende dieren. • Behoeft aan medische hulp aan gewonde huisdieren en in het wild levende dieren. • Schuilen, ontruimen en evacueren van dierenhulporganisaties die zelf in een effectgebied liggen (zoals brand/rook, gifwolk, natuurbrand, overstroming). 	<ul style="list-style-type: none"> • Natuurbrand • Flatbrand • Chemische brand • Gifwolk • Natuurbrand • Overstroming • Instorting/aardbeving • Brand in kinderboerderij • Flatbrand • Chemische brand • Gifwolk

¹ Dit geldt ook wanneer het gaat om maar één dierenambulance van een andere organisatie dan de CDHO. Bijvoorbeeld omdat deze dagelijks in het gebied werkt waar het incident plaatsvindt. Ook dan geldt: bij rampen en crises mogen dierenhulporganisaties alleen werken onder leiding van de CDHO. Daarom moeten de CDHO en alle dierenhulporganisaties in de regio vooraf goede afspraken maken.



Discipline	Inzetcriteria	Voorbeelden (niet-limitatief)
		<ul style="list-style-type: none"> • Natuurbrand • Overstroming
Bevolkingszorg	<ul style="list-style-type: none"> • Ondersteuning nodig bij het opvangen en verzorgen van mensen met huisdieren. • Opvang en verzorging nodig van gewonde/gevangen in het wild levende dieren. • Ondersteuning nodig bij registratie van vermiste en gevonden huisdieren. • Ondersteuning nodig bij overleden huisdieren. 	<ul style="list-style-type: none"> • Evacuatie (overstroming, gifwolk) • Natuurbrand
Politie	<ul style="list-style-type: none"> • Ondersteuning nodig bij het vangen van loslopende huisdieren en in het wild levende dieren bij een ramp/crisis. • Ondersteuning nodig bij ontruiming/evacuatie van huisdieren bij mogelijke criminele activiteiten (zoals illegale fokkerijen, huisdieren in slechte leefomstandigheden). 	<ul style="list-style-type: none"> • Evacuatie (overstroming) • illegale fokkerijen, huisdieren in slechte leefomstandigheden
CDHO zelf	<ul style="list-style-type: none"> • Coördinatie door CODA nodig van inzet meerdere dierenambulances tegelijkertijd. • Coördinatie door CODA en Crisisteam CDHO nodig als eigen dierenhulpverleners getroffen of gewond zijn. • Crisisteam CDHO nodig ter ondersteuning van het veld (bijstand, aflossing, middelen, personele nazorg). • Crisisteam CDHO nodig als dierenhulporganisaties zelf in het effectgebied liggen (zoals brand/rook, gifwolk, natuurbrand, overstroming) of impact van een ramp of crisis ondervinden (zoals uitval nutsvoorzieningen en extreem weer). • Crisisteam CDHO nodig als de continuïteit van de dierenhulp ernstig onder druk staat (door interne of externe oorzaken), zoals bij langdurige stroomuitval of brand. 	<ul style="list-style-type: none"> • ongeval met eigen personeel onder diensttijd • brand in eigen locatie CDHO of andere DHO • langdurige stroomuitval (eigen locatie) • langdurige uitval drinkwater (eigen locatie)
Inzet gevraagd door collega-CDHO's en SDIR	<ul style="list-style-type: none"> • Noodzaak van bovenregionale of landelijke bijstand bij een grote ramp of crisis. 	<ul style="list-style-type: none"> • Vluchtelingenstroom met huisdieren • Grote uitbraak dierziekten • Rampen in meerdere veiligheidsregio's

3.1.2 Stappenplan voor alarmering en voorbereiding daarop

Voor de alarmering van de CDHO door de hulpdiensten wordt het volgende stappenplan gebruikt. Dit proces moet vooraf goed worden geregeld.

Stap	Omschrijving	Vorbereiding vooraf (verantwoordelijkheid VR of CDHO)
1. Bepalen of CDHO nodig is	<ul style="list-style-type: none"> Een OvD of AC (of meerdere) ziet dat er dieren betrokken (kunnen) zijn. Die bepaalt op basis van de inzetcriteria of hulp van de CDHO nodig is. 	<ul style="list-style-type: none"> OvD's en ACs leren wanneer ze een CDHO kunnen inzetten en wat een CDHO kan doen (VR).
2. Samen overleggen over inzet	<ul style="list-style-type: none"> In CoPI/ROT wordt afgesproken welke OvD/AC het verzoek om inzet van de CDHO doet. Deze OvD/AC is verder verantwoordelijk voor de inzet. De CDHO wordt ingezet onder leiding van deze OvD/AC. 	<ul style="list-style-type: none"> In oefendoelen van CoPI/ROT wordt samenwerking met een CDHO opgenomen. (VR).
3. Verzoek om alarmering	<ul style="list-style-type: none"> De OvD/AC verzoekt de meldkamercentralist om de CDHO te alarmeren. Ze gebruiken de boodschap "alarmering grootschalige dierenhulp veiligheidsregio X". 	<ul style="list-style-type: none"> OvD's/AC's en meldkamercentralisten krijgen instructies over het alarmeren van een CDHO (VR, politie, meldkamer).
4. Inzetvoorstel GMS	<ul style="list-style-type: none"> De meldkamercentralist krijgt via GMS (Gemeenschappelijk Meldkamersysteem) als inzetvoorstel: "alarmering grootschalige dierenhulp CDHO regio X via iTel Alert".² 	<ul style="list-style-type: none"> Instellen inzetvoorstel in GMS (VR).
5. Alarmering via iTel Alert	<ul style="list-style-type: none"> De meldkamercentralist geeft via iTel Alert de alarmering af. 	<ul style="list-style-type: none"> Aanmaken 088-crisisnummer voor CDHO's in iTel Alert app (VR). standaardberichten klaarzetten in iTel Alert (VR). CDHO trainen in gebruik iTel Alert app (VR). Interne doorschakeling van het crisisnummer goed regelen (CDHO).
6. Bevestiging van ontvangst	<ul style="list-style-type: none"> CDHO laat (via de crisistelefoon) weten dat ze het bericht hebben gekregen. 	<ul style="list-style-type: none"> CDHO weet hoe de iTel Alert app werkt (VR).
7. Telefonisch contact	<ul style="list-style-type: none"> De dienstdoende (crisis)functionaris (CriCo) van de CDHO belt met (door de meldkamer doorgegeven telefoonnummer van de) OvD/AC over het incident en de mogelijke inzet. 	<ul style="list-style-type: none"> Instrueren van OvD's en AC's over de hulp die de CDHO kan bieden (VR). Samen afspraken maken over de kwaliteit van het telefonisch advies rond dieren (VR en CDHO).

² iTel wordt niet in alle veiligheidsregio's hetzelfde gebruikt. Het inzetvoorstel blijft ook hetzelfde bij andere systemen.

Stap	Omschrijving	Voorbereiding vooraf (verantwoordelijkheid VR of CDHO)
		<ul style="list-style-type: none"> • Alle CDHO (crisis)functionarissen die het crisisnummer kunnen aannemen (meldcentrale, CODA, CriCO) trainen in: <ul style="list-style-type: none"> ○ het uitvragen en registreren van het incident, ○ geven van dierkundig advies ○ bepalen van de inzet (CDHO).
8. Interne alarmering CDHO en DHO-netwerk	<ul style="list-style-type: none"> • Degene die namens de CDHO belt met de Ovd/AC, alarmeert de crisisteamleden. 	<ul style="list-style-type: none"> • Afspraken maken over 'grootschalige alarmering' van dierenhulpverleners CDHO (CDHO). • Afspraken maken over bereikbaarheid en intern alarmeren van crisisteamleden (CDHO). • Afspraken maken met andere dierenhulporganisaties in de regio over bereikbaarheid en alarmeren (CDHO).

Elke gemeenschappelijke meldkamer heeft meerdere veiligheidsregio's (m.u.v. Amsterdam). Daardoor zijn er ook meerdere CDHO's. De alarmering moet gaan naar de CDHO in de juiste regio. Ook moet de CDHO het telefoonnummer ontvangen van de Ovd/AC van de juiste (sub)regio. Bij Ovd's kunnen er meerdere subregio's zijn.

3.1.3 Standaard alarmeringsboodschappen iTel Alert

Voor alarmering via iTel Alert kunnen de volgende standaardboodschappen worden gebruikt:

- "Grootschalige dierenhulp CDHO [regio X] op verzoek van [brandweer/politie/bevolkingszorg]. Neem contact op met [telefoonnummer Ovd/AC]"
- "Verzoek van [brandweer/politie/bevolkingszorg] om advies CDHO [regio X] over incident met dieren. Neem contact op met [telefoonnummer Ovd/AC]"
- "Voorwaarschuwing incident met mogelijke gevolgen voor dierenhulporganisaties. Neem contact op met [telefoonnummer Ovd/AC]"

3.1.4 Interne alarmering CDHO en DHO-netwerk

Binnen de CDHO en het regionale dierenhulpnetwerk moeten duidelijke afspraken worden gemaakt over:

1. Bereikbaarheid CDHO
2. Proces alarmering crisisteamleden CDHO
3. Alarmeren andere dierenhulporganisaties in de regio en hun bereikbaarheid.

Het volgende is hiervoor afgesproken: In te vullen per CDHO.

3.2 Opschaling & afschaling

Wanneer de CDHO wordt ingeschakeld door de veiligheidsregio wordt er opgeschaald van dagelijkse praktijk naar inzet bij crisisbeheersing. De CDHO beoordeelt wat er nodig is aan dierenhulp en hoeveel mensen, ambulances en welke materialen er nodig zijn. Hierbij wordt gekeken of de CDHO het zelf af kan of dat er ondersteuning van andere dierenambulances nodig is. Dit kan komen vanuit de eigen regio, maar ook uit andere veiligheidsregio's. Er wordt dan verder opgeschaald. **De opschaling wordt gemeld bij de veiligheidsregio (regionale meldkamer, OvD-B, OvD-Bz). Dierenhulporganisaties kunnen door opschalen elkaar gemakkelijker helpen bij grotere, complexe incidenten.**

Voor dierenhulpverlening zijn vijf werkniveaus vastgesteld, waarvan vier opschalingsniveaus. Voor de verschillende niveaus is gekeken naar waar de calamiteit plaatsvindt en welke inzet nodig is vanuit de dierenhulpverlening:

0. Dagelijkse praktijk
1. CODA
2. Crisisteam
3. Bovenregionaal
4. Landelijk

In het document [Op- en afschaling dierenhulp bij rampen](#) wordt dit verder uitgelegd.

3.2.1 Regionale afspraken over opschaling

Beschrijf de afspraken die er zijn gemaakt over opschaling:

- Wie het mandaat heeft om te besluiten om op te schalen.
- Hoe er wordt bepaald of er moet worden opgeschaald; welke criteria hiervoor worden gebruikt.
- Welke afspraken zijn gemaakt met de veiligheidsregio over opschalen
- Met welke dierenhulporganisaties afspraken zijn gemaakt over ondersteuning en wat de ondersteuning inhoudt.
- Met welke dierenartsen afspraken zijn gemaakt over opschalen van hulp
- Met welke andere organisaties afspraken zijn gemaakt over ondersteuning, zoals leveren van materialen

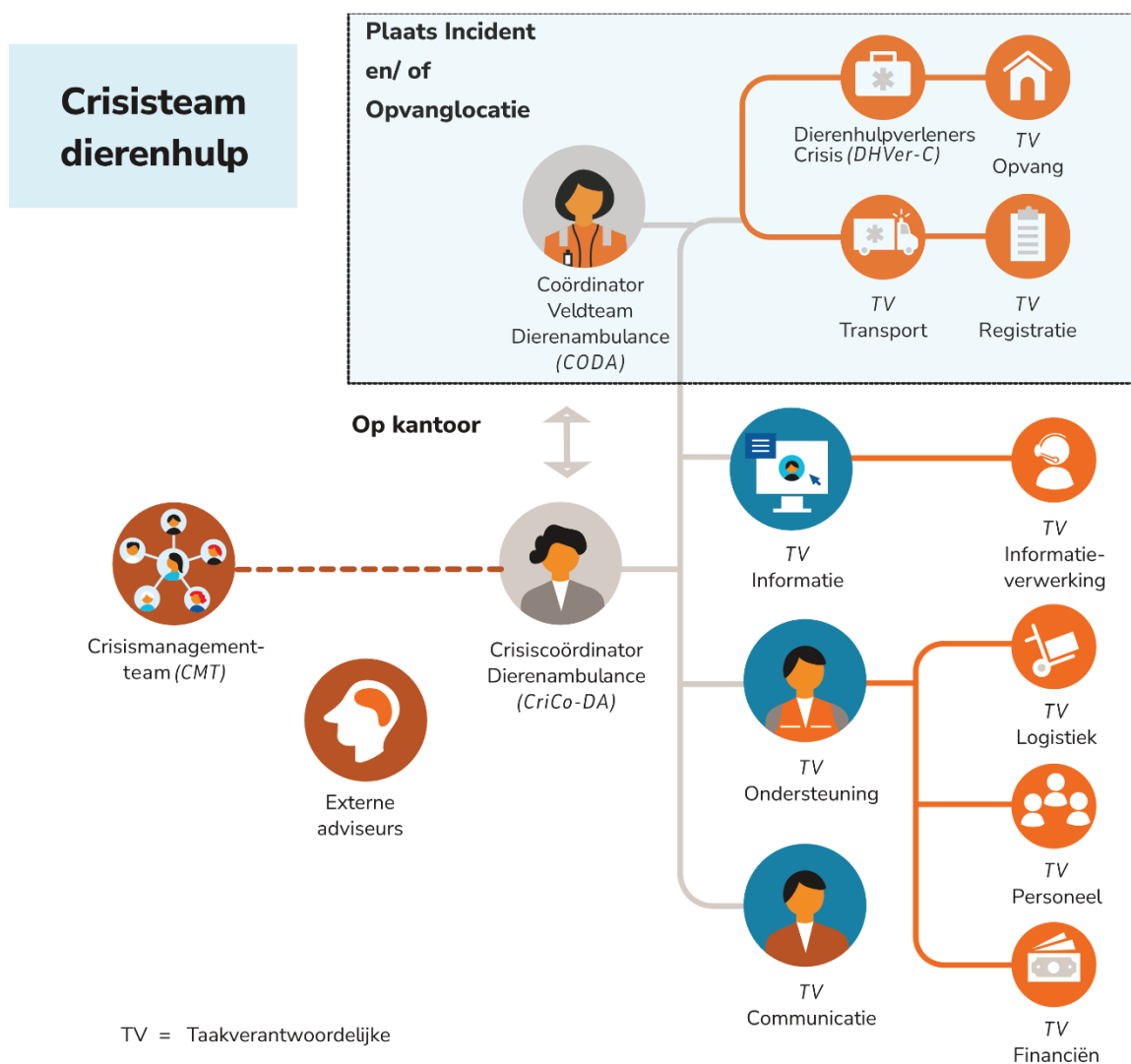
3.3 Leiding & coördinatie

3.3.1 Kernbezetting crisisteam dierenhulp

Beschrijf hoe het crisisteam is opgezet.

Een belangrijk onderdeel van het opzetten van een crisisorganisatie bij de CDHO bestaat uit het vormen van een crisisteam. Elk crisisteam heeft een kernbezetting nodig van mensen die bereikbaar en beschikbaar zijn om de vaste taken bij een incident, ramp of crisis te kunnen vervullen. Meerdere mensen moeten daarom getraind zijn om bij afwezigheid deze taken van elkaar te kunnen overnemen, waaronder de taak van Crisiscoördinator. Taken kunnen worden gecombineerd bij kleinere incidenten. Een crisismedewerker kan ook van een andere dierenhulporganisatie komen, mits deze hiervoor is getraind.

Meer uitleg over de verschillende rollen binnen een crisisteam is te vinden in het document: [Opzetten van een crisisteam bij een CDHO](#).



Interne crisisprocessen

Wanneer een DHO zelf door een incident of ramp getroffen wordt zijn er interne crisisprocessen en hulpverlening, zoals BHV (bedrijfshulpverlening) nodig. Dit moet los kunnen staan van het operationele team in het veld.

We gaan ervan uit dat elke organisatie heeft geregeld dat er op kantoor voldoende BHV'ers zijn, die bij interne crises kunnen optreden, maar ook hulp kunnen verlenen aan medewerkers die worden ingezet bij een ramp of crisis. Het kan zijn dat mensen over hun grenzen gaan, te weinig eten, drinken, enz. Let bijvoorbeeld op de teams die terugkeren om te worden afgewisseld.

3.4 Informatiemanagement

Het proces informatiemanagement omvat het verkrijgen van alle relevante informatie en die actief beschikbaar stellen, zowel binnen als buiten de organisatie. De juiste informatie moet in de juiste vorm en op het juiste moment beschikbaar zijn voor de juiste personen.

De juiste informatie kan in dit verband worden gedefinieerd als:

- de actuele, essentiële bekende feiten van de ramp of crisis;
- de verwachte effecten;
- de ingezette capaciteiten;
- de genomen besluiten;
- de expertise die nodig is voor effectieve dierenhulp;
- de vorm waarin de informatie wordt gepresenteerd.

Mogelijke nadere uitwerkingen (neem deze hier op):

- protocol voor uitvraag van de initiële incidentinformatie door de meldcentrale dierenambulance
- protocol voor het verzamelen, bijhouden en delen van informatie door de taakverantwoordelijke (TV) informatie
- protocol voor uitwisseling van informatie met de crisisteams GRIP

3.5 Crisiscommunicatie

Beschrijf hier de afspraken met de veiligheidsregio over crisiscommunicatie.

Crisiscommunicatie naar de bevolking is de primaire verantwoordelijkheid van de veiligheidsregio en het 'bevoegd gezag' (burgemeester of voorzitter veiligheidsregio). De CDHO kan met advies bijdragen aan de crisiscommunicatie door de veiligheidsregio. Ook kan de CDHO in bepaalde gevallen, in afstemming met de veiligheidsregio, zelf afzender zijn van specifieke crisiscommunicatie over dierenhulp en naar diereneigenaren.

Bij crisiscommunicatie gaat het naast het informeren van de omgeving ook om betekenisgeving (inleven) en schadebeperking (instrueren). Openheid, snelheid, aansluiting bij informatiebehoefte en/of zorgen van de doelgroep, zijn hierbij gebruikelijke uitgangspunten. Het crisisteam vaardigt, voor zover relevant, tevens een richtlijn uit voor de medewerkers voor de wijze waarop zij kunnen omgaan met vragen van cliënten, publiek en pers op locatie.

3.6 Eigen veiligheid

Beschrijf hier specifieke richtlijnen voor veilig optreden door dierenhulpverleners en afspraken met de veiligheidsregio, politie en meldkamer over veilige aanrijroutes, veilige opstelplekken en veilige toegang tot het incidentterrein. Beschrijf ook de rolverdeling en samenwerking tussen CODA en (Hoofd)Officieren van Dienst van Brandweer, Politie en Bevolkingszorg bij het bewaken van de eigen veiligheid. Verwerk relevante risico's voor het personeel voorts in een Risico-Inventarisatie en -Evaluatie (RI&E) op grond van de Arbowet.

4. Primaire hulpverleningsprocessen

4.1 Redden

Beschrijf hier de samenwerkingsafspraken tussen dierenambulances, brandweer en politie over het zoeken en redden van dieren.

4.2 Medische hulpverlening

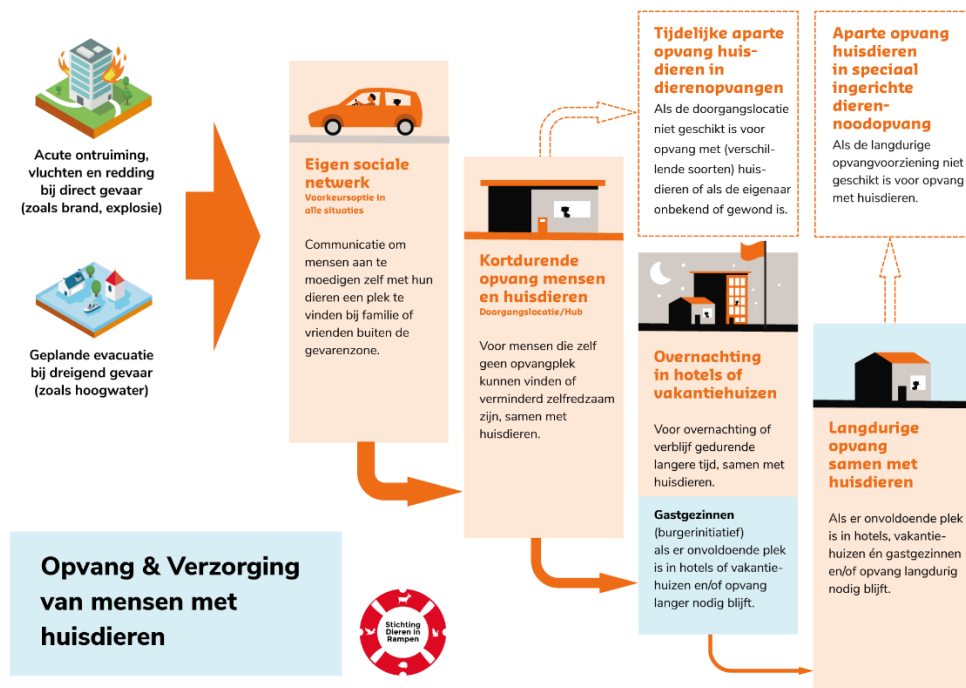
Beschrijf hier de rollen van dierenhulpverleners en van dieren- en veeartsen en hun onderlinge samenwerking in het geval van rampen of crises.

4.3 Schuilen, ontruimen, evacueren

Beschrijf hier de samenwerkingsafspraken tussen CDHO en veiligheidsregio over de bijdrage van dierenhulporganisaties aan het helpen schuilen, ontruimen en evacueren van dieren.

4.4 Opvang & verzorging

Beschrijf hier de samenwerkingsafspraken tussen CDHO en veiligheidsregio over de bijdrage van dierenhulporganisaties aan het inrichten van opvanglocaties waar mensen met hun huisdieren terecht kunnen. Beschrijf in ieder geval de samenwerkingsafspraken over de volgende vormen van opvang.



4.5 Registratie

Beschrijf hier de samenwerkingsafspraken tussen CDHO en veiligheidsregio over het registreren van getroffen dieren. Beschrijf wat er wordt geregistreerd (gered, gewond, overleden (in bewaring bij een dierenambulance), vervoerd naar een opvang/ dierenarts, vermist, gevonden) en hoe dit gebeurt (bijvoorbeeld in samenwerking met Amivedi).

4.6 Ontsmetten

Beschrijf hier specifieke afspraken over het schoonmaken van besmeurde dieren. NB: voor oliebesmeurde vogels in de kustgebieden gelden specifieke afspraken tussen Rijkswaterstaat en SON-respons.

4.7 Dierziekten

Beschrijf hier specifieke afspraken over de rol van dierenhulporganisaties bij dierziekten en over het beschermen tegen besmetting.

4.8 Continuïteitszorg reguliere dierenhulp

Beschrijf hier specifieke interne afspraken over het waarborgen van de continuïteit van de dierenhulp in situaties dat de dierenhulporganisaties zelf wordt getroffen door een ramp of crisis. Het wordt aangeraden om een continuïteitsplan te schrijven.

5. Nafase

5.1 Herstel

Beschrijf hoe dit is geregeld.

Algemene aandachtspunten om na een afschaling de reguliere dierenhulp weer te herstellen zijn:

- nazorg voor medewerkers
- het bijwerken van het dienstrooster
- controleren en/of bijwerken van de verslaglegging
- het in kaart brengen van crisis gerelateerde kosten (zoals overwerk, middelen etc., door de financiële administratie);
- het aanvullen van voorraden;
- het weer inzet-gereed maken van gebruikte ruimten, voertuigen etc.

5.2 Nazorg personeel

Beschrijf hoe dit is geregeld.

Na een langdurige inzet stelt het crisisteam desgewenst een nazorgplan op. Onderdeel hiervan kan zijn het organiseren van debriefingen om verhalen te delen en emoties te uiten. Voor professionele psychosociale nazorg kan advies worden ingewonnen bij het Kernteam Psychosociale Hulpverlening van de GGD.

5.3 Communicatie

Beschrijf hoe dit is geregeld.

Na afloop van iedere opschaling wordt een communicatievoorstel opgesteld. In dit voorstel is opgenomen op welke wijze welke boodschap aan welke groepen wordt gecommuniceerd. Als groepen worden onderscheiden:

- personeel
- bestuur van de CDHO
- de gemeenten / financiers van dierenhulp
- andere dierenhulporganisaties
- de veiligheidsregio en politie
- media

5.4 Evaluatie

Beschrijf hoe dit intern is geregeld én met de veiligheidsregio.

Waar relevant draagt de CDHO bij aan de multidisciplinaire evaluatie van de veiligheidsregio. De crisiscoördinator organiseert ook een interne evaluatie na iedere opschaling. Ingezette andere dierenhulporganisaties worden daarbij ook betrokken. Het verslag van de evaluatie wordt aangeboden aan de leiding van de CDHO. Zo nodig doet de crisiscoördinator aanpassingen in het crisisplan.

6. Crisisvoorzieningen

6.1 Crisisruimtes

Beschrijf hier waar het crisisteam bijeen kan komen, welke voorzieningen deze ruimte moet hebben en hoe deze ruimte 24/7 toegankelijk is.

6.2 Communicatiemiddelen en IT-voorzieningen

Beschrijf hier over welke specifieke communicatiemiddelen en IT-voorzieningen voor gebruik tijdens rampen en crises de meldkamercentrale dierenambulance, het crisisteam, de CODA en dierenhulpverleners in het veld moeten beschikken.

6.3 Voertuigen en materialen

Beschrijf hier welke (specifieke) voertuigen en materialen inzetbaar zijn bij rampen en crises.

6.4 Persoonlijke beschermingsmiddelen en herkenbaarheid

Beschrijf hier over welke persoonlijke beschermingsmiddelen de CODA en dierenhulpverleners in het veld moeten beschikken en hoe zij herkenbaar zijn voor de hulpdiensten, elkaar en het publiek.