



Informatiekaart dierenhulp

Overstroming/hoog water



Je hebt te maken met een incident waarbij er sprake is van (naderende) hoge waterstanden of een overstroming. Bereid inwoners voor op (tijdelijke) evacuatie met hun huisdier. Bereid voor op het redden van mensen en dieren, die zich niet tijdig in veiligheid hebben kunnen brengen uit een overstroomd gebied.

Veiligheid

- Houd rekening met spontane burgerinitiatieven rondom redden van dieren.
- Houd er rekening mee dat mensen - met gevaar voor eigen leven - dieren willen redden.
- Zorg voor heldere communicatie tussen hulpdiensten en inwoners om chaotische situaties en ongecontroleerde pogingen tot dierenredding te voorkomen.
- Laat de politie het gebied afzetten om het gevaar voor mens en dier te beperken. Dieren kunnen zwemmen, wegrennen of afdrijven, waardoor het effectgebied groter is.
- Zorg voor mogelijkheden voor dieren om naar hoger gelegen vluchtplekken te vluchten. Zet deze plekken af, zodat dieren er kunnen rusten en niet in aanraking komen met mensen.
- Open waar mogelijk hekken in natuur- en landbouwgebieden om vluchtwegen voor dieren mogelijk te maken.
- Gebruik altijd persoonlijke beschermingsmiddelen bij het oppakken of aanraken van dieren vanwege het risico op bijten, krabben, prikken, zoönosen en vervuiling.
- Houd rekening met gestreste en angstige dieren die onvoorspelbaar gedrag vertonen. Dieren die zich bedreigd voelen kunnen zichzelf en anderen onbedoeld verwonden.

Meteo

- Wind: sterke wind kan bijdragen aan versnelde onderkoeling bij dieren.
- Temp. °C: dieren kunnen door het water snel onderkoeld raken.
- Strooming van het water: sterke strooming maakt het redden van dieren complexer. De stroomrichting kan onverwachtse obstakels veroorzaken, zoals drijvende objecten.
- Dag of nacht: dieren zijn moeilijk te vinden wanneer het donker is en gaan eerder schuilen. Gebruik zoeklampen, thermische camera's en andere hulpmiddelen.
- Tijdens een langdurige reddingoperatie kunnen weersomstandigheden invloed hebben op de gezondheid van mens en dier.
 - Extreem lage temperaturen kunnen leiden tot onderkoeling bij dieren.
 - Een hittegolf vereist extra waterpunten en schaduwplekken voor mens en dier in de opvanglocaties.

Redding en opvang dieren

- Coördinatie van dierenhulp: betrek gespecialiseerde dierenhulporganisaties voor het vangen, vervoeren, opvangen en registreren van dieren.
- Dieren die in aanraking zijn gekomen met overstromingswater moeten worden ontsmet vanwege het risico op infecties.
- Evacuatie van vee is een verantwoordelijkheid van het ministerie van Landbouw, Visserij, Voedselzekerheid en Natuur (LVVN) in samenwerking met Land- en Tuinbouw Organisatie (LTO) Nederland en Nederlandse Voedsel- en Warenautoriteit (NVWA).
- Evacuatie van andere organisaties die dieren houden (zoals kinderboerderijen, zorgboerderijen, dierentuinen) is primair de verantwoordelijkheid van de organisatie zelf, maar dierenhulporganisaties kunnen voor kleinere diersoorten ondersteuning bieden.
- Als evacuatie onmogelijk blijkt, kan geplande euthanasie van bijvoorbeeld landbouwhuisdieren of dieren in dierentuinen nodig zijn. Dit is een verantwoordelijkheid van de betreffende dierenhouder in overleg met de dierenarts en de NVWA.
- Vermiste dieren: organiseer een centrale registratie voor vermiste en gevonden dieren, zodat eigenaars en dieren herenigd kunnen worden. Dierenhulporganisaties hebben hier veel ervaring mee.
- Regel geschikte opvanglocaties voor mens en dier, met voldoende voorzieningen voor dieren. Aparte ruimtes zijn altijd nodig om dieren te scheiden op basis van soort en stressniveau.
- Hou rekening met de mogelijkheid dat niet alle dieren mee kunnen naar een tijdelijke noodopvang door gebrek aan ruimte en de juiste omstandigheden voor het goed opvangen en scheiden van diersoorten. Dieren worden dan gescheiden opgevangen.
- Bij langdurige opvang kun je denken aan: gastgezinnen, vakantieparken, hotels en dergelijke.

Omgeving/effecten

- Houd er rekening mee dat dieren zich verspreiden en verstoppert, dit maakt dat het gebied waar de dieren zich bevinden groter is.
- Emotionele impact: inwoners kunnen sterk emotioneel betrokken zijn bij hun huisdieren en daardoor weigeren te evacueren of onvoorspelbaar gedrag vertonen. Zorg voor duidelijke communicatie en ondersteuning.
- Houd er rekening mee dat dieren vermist raken. Inwoners kunnen daardoor in paniek raken. Zorg ervoor dat er coördinatie plaatsvindt op registratie vermiste huisdieren.
- Ondersteun eigenaren emotioneel wanneer dieren niet direct gevonden of gered kunnen worden. Dit kan paniek of verdriet verlichten en escalaties voorkomen.
- Kwetsbare groepen: speciale aandacht is nodig voor diereneigenaren die extra hulp nodig hebben, zoals ouderen, mensen met een beperking, gezinnen met jonge kinderen en mensen met meerdere of grote dieren.
- Wees voorbereid op het aantreffen van gewonde of overleden dieren. Overleden dieren moeten snel en zorgvuldig worden verwijderd om gezondheidsrisico's te beperken. Met sommige dierenambulances zijn al (gemeentelijke) contractuele afspraken voor het afvoeren van kadavers.

Communicatie

- ❗ NL-Alert/ communicatie tekstsuggesties:
 - Meld dat gespecialiseerde dierenhulporganisaties betrokken worden en dat inwoners zelf geen dieren moet benaderen.
 - Bereid je voor: neem een noodpakket voor jezelf en je huisdieren.
 - Regel zelf een opvangplek in je sociale netwerk en regel vervoer. Dieren kunnen vaak niet mee naar een opvang.
 - Meld bij aankomst op de opvanglocatie als je dier niet volledig is gevaccineerd.
 - Vervoer je huisdieren altijd in een reismand of aangelijnd.
 - Wees alert: stressvolle omstandigheden kunnen het gedrag van je huisdier veranderen (bijten, krabben).
 - Help elkaar: ondersteun burens en kwetsbare mensen in je omgeving bij evacuatie van hun dieren.
 - Laat je huisdier nooit achter. Als het gevaarlijk is voor jou, is het ook gevaarlijk voor je dier.
 - Laat je huisdier niet achter op straat. Het dier raakt gedesoriënteerd door de ramp en kan gewond raken en het niet overleven.
- ❗ Standaardteksten voor woordvoering:
 - “In de provincie is sprake van hoog water. Het wordt aangeraden de regio (xxx) te verlaten. Denk hierbij ook aan je huisdieren.”
 - Wanneer de overstroming al gebeurd is: “We helpen op dit moment bij het evacueren in het getroffen gebied. Hulpdiensten zorgen ervoor dat mensen en dieren op een veilige plek elders worden opgevangen.”
- Geef aan dat vermiste dieren kunnen worden geregistreerd bij een centraal meldpunt.
- Benadruk dat dieren stressvol en onvoorspelbaar kunnen reageren. Adviseer eigenaren hoe zij hun dieren kunnen kalmeren en beschermen.
- ❗ Zorg voor informatie over waar mensen gevonden dieren kunnen brengen of ophalen.
- ❗ Zorg voor informatie waar mensen kunnen melden dat dieren in nood zijn.
- ❗ Praktische tip: zorg ervoor dat je een noodpakket hebt voor jezelf en je huisdieren. Dit pakket moet voldoende voedsel, water, medicijnen en andere benodigdheden voor je huisdieren bevatten.
- ❗ Meer informatie en adviezen: verwijz inwoners naar de website van Stichting Dieren in Rampen: www.diereninrampen.nl. Hier vinden zij waardevolle tips over hoe zij hun huisdieren kunnen voorbereiden op evacuaties en noodsituaties, inclusief het samenstellen van een noodpakket en het plannen van veilige evacuatieopties.

Afstemming of in te schakelen diensten

- (Coördinerende) dierenhulporganisaties. Maak van tevoren contractuele afspraken over de inzet.
- Opvangcentra moeten bij evacuatie rekeninghouden met opvang voor dieren. Neem contact op met coördinerende dierenhulporganisatie in uw veiligheidsregio om te komen tot juiste middelen en coördinatie bij opvang van mens en dier.
- ❗ Overweeg inzet van gespecialiseerde middelen, zoals boten of drones, voor het opsporen en redden van moeilijk bereikbare dieren.



Informatiekaart dierenhulp

Grote brand en evacuatie



Je hebt te maken met een incident waarbij er sprake is van een grote brand waar ook dieren bij betrokken zijn.

Veiligheid

- Houd rekening met spontane burgerinitiatieven rondom redden van dieren.
- Houd er rekening mee dat mensen - met gevaar voor eigen leven - dieren willen redden.
- Houd rekening met gestreste en angstige dieren die onvoorspelbaar gedrag vertonen. Dieren die zich bedreigd voelen kunnen zichzelf of anderen onbedoeld verwonden.
- Gebruik altijd persoonlijke beschermingsmiddelen bij het benaderen van dieren vanwege mogelijke risico's zoals bijten, krabben, prikken of zoönosen.
- Zorg dat politie het gebied afzet om zo gevaar voor mens en dier te beperken.
- Zorg dat het evacuatieproces duidelijk is, met aparte routes of zones voor mensen en dieren om stress en incidenten te voorkomen.

Meteo

- Wind: windrichting en -snelheid bepalen de verspreiding van rook en hitte. Stel veilige opvanglocaties in buiten de windrichting van de brand.
- Temp. °C: veel dieren kunnen slecht tegen hitte. Dit zal hun situatie eerder verslechteren.
- Dag of nacht: dieren zijn moeilijk te vinden wanneer het donker is en gaan eerder schuilen. Gebruik zoeklampen, thermische camera's en andere hulpmiddelen.
- Tijdens een langdurige reddingoperatie kunnen weersomstandigheden invloed hebben op de gezondheid van mens en dier.
 - Extreem lage temperaturen kunnen leiden tot onderkoeling bij dieren.
 - Een hittegolf vereist extra waterpunten en schaduwplekken voor mens en dier in de opvanglocaties.

Redding en opvang dieren

- Laat dieren die rook hebben ingeademd of brandwonden hebben altijd nakijken door een dierenarts.
- Vermiste dieren: organiseer een centrale registratie voor vermiste en gevonden dieren, zodat eigenaars en dieren herenigd kunnen worden. Dierenhulporganisaties hebben hier veel ervaring mee.
- Coördinatie van dierenhulp: betrek gespecialiseerde dierenhulporganisaties voor het vangen, vervoeren, opvangen en registreren van dieren.

- ❗ Houd rekening met de mogelijkheid dat niet alle dieren mee kunnen naar een tijdelijke noodopvang door gebrek aan ruimte en de juiste omstandigheden voor het goed opvangen en scheiden van diersoorten. Dieren worden dan gescheiden opgevangen.
- ☐ Regel geschikte opvanglocaties voor mens en dier, met voldoende voorzieningen voor dieren. Aparte ruimtes zijn altijd nodig om dieren te scheiden op basis van soort en stressniveau. Bij langdurige opvang kun je denken aan: gastgezinnen, vakantieparken, hotels en dergelijke.

Omgeving/effecten

- ❗ Houd er rekening mee dat dieren zich verspreiden en verstoppert, dit maakt dat het gebied waar de dieren zich bevinden groter is.
- ❗ Emotionele impact: inwoners kunnen sterk emotioneel betrokken zijn bij hun huisdieren en daardoor weigeren te evacueren of onvoorspelbaar gedrag vertonen. Zorg voor duidelijke communicatie en ondersteuning.
- ❗ Houd er rekening mee dat dieren vermist raken. Inwoners kunnen daardoor in paniek raken. Zorg ervoor dat er coördinatie plaatsvindt op registratie vermiste huisdieren.
- ☐ Ondersteun eigenaren emotioneel wanneer dieren niet direct gevonden of gered kunnen worden. Dit kan paniek of verdriet verlichten en escalaties voorkomen.
- ☐ Kwetsbare groepen: speciale aandacht is nodig voor diereneigenaren die extra hulp nodig hebben, zoals ouderen, mensen met een beperking, gezinnen met jonge kinderen en mensen met meerdere of grote dieren.
- ☐ Wees voorbereid op het aantreffen van gewonde of overleden dieren. Overleden dieren moeten snel en zorgvuldig worden verwijderd om gezondheidsrisico's te beperken. Met sommige dierenambulances zijn al (gemeentelijke) contractuele afspraken voor het afvoeren van kadavers.

Communicatie

- ❗ NL-Alert/ communicatie tekstsuggesties:
 - Meld dat gespecialiseerde dierenhulporganisaties betrokken worden en dat inwoners zelf geen dieren moet benaderen.
 - Ga niet zelf het brandend gebouw in; je brengt jezelf daarmee in gevaar. Gespecialiseerde dierenhulp wordt ingeschakeld.
 - Indien je huisdier rook ingeademd of brandwonden heeft, laat dit uw dier door een dierenarts controleren.
- ❗ Standaardteksten voor woordvoering:
 - **Dier in pand aangetroffen:** "Tijdens de verkenning in het pand is er een dier/hond/kat/... aangetroffen en door ons naar buiten gebracht, hiervoor komt de dierenambulance ter plaatse."
 - **Dierenambulance opgeroepen voor meerdere dieren:** "Bij de brand waren ook meerdere huisdieren betrokken. Hiervoor is de dierenambulance opgeroepen."
 - **Huisdier overleden:** "Een huisdier/hond/kat/... die tijdens de brand in de woning was heeft het helaas niet overleefd. Dit is een verdrietig bericht voor de bewoners."

- **Dier gered:** “Wij hebben een dier/hond/kat/... uit de woning gered, deze wordt overgedragen aan de collega’s van de dierenambulance.”
 - **Evacuatie:** “Hulpdiensten zorgen ervoor dat mensen en dieren op een veilige plek elders worden opgevangen.”
 - **Evacuatie – Handelingperspectief:** “Indien veilig, neem je huisdieren mee als je je woning verlaat. Zorg voor een reismand, riem of tijdelijke kooi.”
 - **Groot incident met burgerhulpverlening:** “Bij het incident zijn ook dieren betrokken. We vragen met klem om niet te komen helpen. De dierenambulance is aanwezig hiervoor.”
 - **Stalbrand met dieren:** “In de stal bevinden zich dieren. We doen er alles aan om deze dieren te redden.”
 - **Stalbrand met dieren, Veearts ter plaatse + kadavers:** “Een veearts komt ter plaatse voor de verzorging van de levende dieren. De kadavers van de dode dieren worden verzameld en op een later moment afgevoerd.”
- Geef aan dat vermiste dieren kunnen worden geregistreerd bij een centraal meldpunt.
 - Benadruk dat dieren stressvol en onvoorspelbaar kunnen reageren. Adviseer eigenaren hoe zij hun dieren kunnen kalmeren en beschermen.
 - Zorg voor informatie over waar mensen gevonden dieren kunnen brengen of ophalen.
 - Zorg voor informatie waar mensen kunnen melden dat dieren in nood zijn.
 - Praktische tip: zorg ervoor dat je een noodpakket hebt voor jezelf en je huisdieren. Dit pakket moet voldoende voedsel, water, medicijnen en andere benodigdheden voor je huisdieren bevatten.
 - Meer informatie en adviezen: verwijz inwoners naar de website van Stichting Dieren in Rampen: www.diereninrampen.nl. Hier vinden zij waardevolle tips over hoe zij hun huisdieren kunnen voorbereiden op evacuaties en noodsituaties, inclusief het samenstellen van een noodpakket en het plannen van veilige evacuatieopties.

Afstemming of in te schakelen diensten

- (Coördinerende) dierenhulporganisaties. Maak van tevoren contractuele afspraken over de inzet.
- Opvangcentra moeten bij evacuatie rekeninghouden met opvang voor dieren. Neem contact op met coördinerende dierenhulporganisatie in uw veiligheidsregio om te komen tot juiste middelen en coördinatie bij opvang van mens en dier.





Informatiekaart dierenhulp

Instorting van gebouw



Je hebt te maken met een incident waarbij er sprake is van een (dreigende) instorting van een gebouw bijvoorbeeld door explosieven. Of vanwege een aardbeving of andere oorzaken waarbij meerdere objecten zijn ingestort, vitale voorzieningen zijn uitgevallen en er schade is aan infrastructuur.

Veiligheid

- ⓘ Houd rekening met spontane burgerinitiatieven rondom redden van dieren. Bij een aardbeving is er in grote mate sprake van burgerparticipatie; inwoners zijn zelf als eerste aanwezig en willen zichzelf en elkaar helpen. Bij een aardbeving kunnen er als gevolg van instorting ook explosies of branden ontstaan.
- ⓘ Houd er rekening mee dat mensen - met gevaar voor eigen leven - dieren willen redden.
- ⓘ Bij een aardbeving kan het zijn dat het gebied moeilijk toegankelijk is voor hulpverleningsdiensten. Mens en dier zijn langer op zichzelf aangewezen.
- ⓘ Gebruik altijd persoonlijke beschermingsmiddelen bij het benaderen of aanraken van dieren, vanwege risico's op bijten, krabben of prikken en zoönosen.
- ⓘ Het afzetten van een gebied zal niet direct kunnen plaatsvinden.
- ⓘ Houd rekening met gestreste en angstige dieren die onvoorspelbaar gedrag vertonen. Dieren die zich bedreigd voelen kunnen zichzelf en anderen onbedoeld verwonden.

Meteo

- ⓘ Wind: let op windrichting en -snelheid, vooral als er gevaarlijke stoffen of rookontwikkeling aanwezig zijn.
- ⓘ Temp. °C: hitte of kou kunnen de situatie voor dieren verergeren. Voorzie tijdelijke opvang van beschutting en temperatuurregulatie.
- ⓘ Dag en nacht: in het donker zijn dieren moeilijk te vinden en gaan eerder schuilen. Gebruik zoeklampen, thermische camera's en andere hulpmiddelen.
- ⓘ Tijdens een langdurige reddingoperatie kunnen weersomstandigheden invloed hebben op de gezondheid van mens en dier.
 - ⓘ Extreem lage temperaturen kunnen leiden tot onderkoeling bij dieren.
 - ⓘ Een hittegolf vereist extra waterpunten en schaduwplekken voor mens en dier in de opvanglocaties.

Redding en opvang dieren

- ⓘ De prioriteit van de brandweer ligt bij Incidentbestrijding Gevaarlijke Stoffen (IBGS). Dierenhulpverleners zijn op dit vlak in eerste instantie op zichzelf aangewezen.
- ⓘ Coördinatie van dierenhulp: betrek gespecialiseerde dierenhulporganisaties voor het vangen, vervoeren, opvangen en registreren van dieren.

- !** Veterinaire zorg: laat dieren controleren op verwondingen zoals botbreuken of inwendige schade door instorting. Ook stresssymptomen moeten worden herkend en behandeld.
- Vermiste dieren: organiseer een centrale registratie voor vermiste en gevonden dieren, zodat eigenaars en dieren herenigd kunnen worden. Dierenhulporganisaties hebben hier veel ervaring mee.
- !** Houd rekening met de mogelijkheid dat niet alle dieren mee kunnen naar een tijdelijke noodopvang door gebrek aan ruimte en de juiste omstandigheden voor het goed opvangen en scheiden van diersoorten. Dieren worden dan gescheiden opgevangen.
- Regel geschikte opvanglocaties voor mens en dier, met voldoende voorzieningen voor dieren. Aparte ruimtes zijn altijd nodig om dieren te scheiden op basis van soort en stressniveau.
- Bij langdurige opvang kun je denken aan: gastgezinnen, vakantieparken, hotels en dergelijke.

Omgeving/effecten

- !** Houd er rekening mee dat dieren zich verspreiden en verstoppelen (ook in ingestorte gebouwen).
- !** Emotionele impact: inwoners kunnen sterk emotioneel betrokken zijn bij hun huisdieren en daardoor weigeren te evacueren of onvoorspelbaar gedrag vertonen. Zorg voor duidelijke communicatie en ondersteuning.
- !** Houd er rekening mee dat dieren vermist raken. Inwoners kunnen daardoor in paniek raken. Zorg ervoor dat er coördinatie plaatsvindt op registratie vermiste huisdieren.
- !** Kwetsbare groepen: speciale aandacht is nodig voor diereneigenaren die extra hulp nodig hebben, zoals ouderen, mensen met een beperking, gezinnen met jonge kinderen en mensen met meerdere of grote dieren.
- !** Wees voorbereid op het aantreffen van gewonde of overleden dieren. Overleden dieren moeten snel en zorgvuldig worden verwijderd om gezondheidsrisico's te beperken. Met sommige dierenambulances zijn al (gemeentelijke) contractuele afspraken voor het afvoeren van kadavers.
- Ondersteun eigenaren emotioneel wanneer dieren niet direct gevonden of gered kunnen worden. Dit kan paniek of verdriet verlichten en escalaties voorkomen.

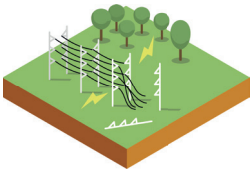
Communicatie

- !** NL-Alert/communicatie tekstsuggesties:
 - Meld dat gespecialiseerde dierenhulporganisaties betrokken worden en dat inwoners zelf geen dieren moet benaderen.
 - Adviseer inwoners om geen eigen reddingspogingen te doen.
 - Blijf weg uit het getroffen gebied. Mogelijk staan gebouwen op instorten of kunnen eventuele naschokken gevaarlijke situaties opleveren.
 - Gespecialiseerde diensten worden betrokken om veilige en onveilige situaties in kaart te brengen.
 - Wees alert: stressvolle omstandigheden kunnen het gedrag van je huisdier veranderen (bijten, krabben).

- Laat je huisdier nooit achter in huis. Als het gevaarlijk is voor jou, is het ook gevaarlijk voor je dier.
 - Laat je huisdier niet achter op straat. Het dier raakt gedesoriënteerd door de ramp en kan gewond raken en het niet overleven.
 - Indien uw huisdier veel stof of rook ingeademd heeft, laat uw dier nakijken door een dierenarts.
 - Benadruk dat dieren stressvol en onvoorspelbaar kunnen reageren. Adviseer eigenaren hoe zij hun dieren kunnen kalmeren en beschermen.
- ❗ Standaardteksten voor woordvoering:
- **Dier in pand aangetroffen:** “Tijdens de verkenning in het pand is er een dier/hond/kat/... aangetroffen en door ons naar buiten gebracht, hiervoor komt de dierenambulance ter plaatse.”
 - **Dierenambulance opgeroepen voor meerdere dieren:** “Bij de instorting waren ook meerdere huisdieren betrokken. Hiervoor is de dierenambulance opgeroepen.”
 - **Huisdier overleden:** “Een huisdier/hond/kat/... die tijdens de instorting in de woning was heeft het helaas niet overleefd. Dit is een verdrietig bericht voor de bewoners.”
 - **Dier gered:** “Wij hebben een dier/hond/kat/... uit de woning gered, deze wordt overgedragen aan de collega’s van de dierenambulance.”
 - **Evacuatie:** “Hulpdiensten zorgen ervoor dat mensen en dieren op een veilige plek elders worden opgevangen.”
 - **Evacuatie – Handelingsperspectief:** “Indien veilig, neem je huisdieren mee als je je woning verlaat. Zorg voor een reismand, riem of tijdelijke kooi.”
 - **Groot incident met burgerhulpverlening:** “Bij het incident zijn ook dieren betrokken. We vragen met klem om niet te komen helpen. De dierenambulance is aanwezig hiervoor.”
- Zorg voor informatie over waar mensen gevonden dieren kunnen brengen of ophalen.
 - Geef aan dat vermiste dieren kunnen worden geregistreerd bij een centraal meldpunt.
 - Zorg voor informatie waar mensen kunnen melden dat dieren in nood zijn.
 - ❗ Praktische tip: zorg ervoor dat je een noodpakket hebt voor jezelf en je huisdieren. Dit pakket moet voldoende voedsel, water, medicijnen en andere benodigdheden voor je huisdieren bevatten.
 - ❗ Meer informatie en adviezen: verwijst inwoners naar de website van Stichting Dieren in Rampen: www.diereninrampen.nl. Hier vinden zij waardevolle tips over hoe zij hun huisdieren kunnen voorbereiden op evacuaties en noodsituaties, inclusief het samenstellen van een noodpakket en het plannen van veilige evacuatieopties.

Afstemming of in te schakelen diensten

- Coördinerende dierenhulporganisatie. Maak van tevoren contractuele afspraken over de inzet.
- Coördinatie met Urban and Rescue Team (USAR): dierenreddingsteams kunnen samenwerken met het USAR bij het opsporen van dieren in ingestorte gebouwen met behulp van camera’s en speciale technieken. Gebruik van speurhonden: als dieren vermist worden in puin, kunnen gespecialiseerde speurhonden worden ingezet om zowel mensen als dieren op te sporen.
- Opvangcentra moeten bij evacuatie rekening houden met opvang voor dieren. Neem contact op met coördinerende dierenhulporganisatie in uw veiligheidsregio om te komen tot juiste middelen en coördinatie bij opvang van mens en dier.



Informatiekaart dierenhulp

Langdurige uitval elektriciteit



Door een storing kan de toevoer van elektriciteit stil komen te liggen. Dit kan leiden tot (grote) maatschappelijke problemen: huishoudens zitten soms dagenlang zonder stroom, verwarming/koeling, (warm)water en communicatiemiddelen, kwetsbare objecten moeten van noodstroom of -water worden voorzien, bedrijven kunnen hun dagelijkse processen niet meer uitvoeren, betalingsverkeer in winkels kan uitvallen, elektronische apparaten en voertuigen kunnen niet meer worden opgeladen.

Veiligheid

- ⓘ Dierenhulpverleners op straat kunnen waarschijnlijk niet meer met elkaar en met de meldcentrale communiceren.
- ⓘ Gebruik altijd persoonlijke beschermingsmiddelen bij het benaderen van dieren vanwege mogelijke risico's zoals bijten, krabben, prikken of zoönosen.
- ⓘ Houd er bij het werken met diergerelateerde installaties (zoals terraria, aquaria, warmtelampen) rekening mee dat de stroom op elk moment weer kan terugkeren.

Meteo

- ⓘ Temp. °C: Extreem lage temperaturen kunnen leiden tot onderkoeling bij dieren.
- ⓘ Een hittegolf vereist extra waterpunten en schaduwplekken voor mens en dier in opvanglocaties. In dieropvangen moet bij hitte worden gezorgd voor voldoende natuurlijke ventilatie.
- ⓘ De combinatie van kou en harde wind kan ertoe leiden dat de gevoelstemperatuur buiten maar ook in huis snel kan dalen.

Redding en opvang dieren

- ⓘ Kwetsbare groepen: speciale aandacht is nodig voor diereneigenaren die extra hulp nodig hebben, zoals ouderen, mensen met een beperking, gezinnen met jonge kinderen en mensen met meerdere of grote dieren.
- ⓘ Wees voorbereid op het aantreffen van gewonde of overleden dieren. Overleden dieren moeten snel en zorgvuldig worden verwijderd om gezondheidsrisico's te beperken. Met sommige dierenambulances zijn al (gemeentelijke) contractuele afspraken voor het afvoeren van kadavers.
- ⓘ Houd rekening met de mogelijkheid dat niet alle dieren mee kunnen naar een tijdelijke noodopvang door gebrek aan ruimte en de juiste omstandigheden voor het goed opvangen en scheiden van diersoorten. Dieren worden dan gescheiden opgevangen, in bestaande of tijdelijke dieropvangen.
- Bij langdurige stroomuitval, zeker in combinatie met extreme hitte of koude, kan het nodig zijn om voor kwetsbare groepen en hun dieren tijdelijke opvang in te richten (plek met noodstroom, warmte of koeling en eten en drinken).

- Regel afhankelijk van de weersomstandigheden en aanwezigheid van kwetsbare groepen geschikte opvanglocaties voor mens en dier, met voldoende voorzieningen voor dieren. Aparte ruimtes zijn altijd nodig om dieren te scheiden op basis van soort en stressniveau.

Omgeving/effecten

- ⓘ De crisisorganisaties van veiligheidsregio's en dierenhulporganisaties worden mogelijk ook geraakt in haar functioneren.
- ⓘ De sector elektriciteit heeft geen verplichting om noodstroomaggregaten ter beschikking te stellen (vergelijk: anders dan de voorziening van nooddrinkwater door drinkwaterbedrijven). Instellingen/organisaties zijn daar zelf verantwoordelijk voor.
- ⓘ Als de airconditioning in stallen, hobbyboerderijen, dierenwinkels of bij dierenartsen uitvalt is er kans op (vee)sterfte.
- ⓘ Bij langdurige stroomuitval kan de voedselveiligheid van diervoer in de koelkast in gevaar komen.
- ⓘ Bij langdurige stroomuitval kunnen vaccins en medicijnen die gekoeld moeten worden bewaard niet meer veilig zijn voor gebruik.
- ⓘ Kwetsbare groepen: speciale aandacht is nodig voor diereneigenaren die extra hulp nodig hebben, zoals ouderen, mensen met een beperking, gezinnen met jonge kinderen en mensen met meerdere of grote dieren en mensen met terraria, aquaria en dieren afhankelijk van warmtelampen.
- ⓘ Als ook betalingsverkeer uitvalt, kunnen mensen geen levensmiddelen voor henzelf en hun dieren aanschaffen en zijn dus aangewezen op eigen voorraden en voorraden in hun sociale netwerk.
- ⓘ De meldcentrale is waarschijnlijk niet meer bereikbaar voor burgers met zieke of gewonde dieren. Een aanloop van mensen met zieke en gewonde dieren direct naar dierenhulporganisaties en dierenartsen is voorstelbaar.

Communicatie

- ⓘ Doelstelling crisiscommunicatie bij uitval van nutsvoorzieningen is voornamelijk gericht op het bevorderen van zelfredzaamheid. Er moet sprake zijn van een actieve communicatie naar burgers, dat zij voor zichzelf zorgen en oog hebben voor hulpbehoevenden in de eigen omgeving. Daarnaast is het van belang om rekening te houden met de informatiebehoefte van burgers, met name met betrekking tot de verwachte duur van de uitval: Welke maatregelen worden door het nutsbedrijf en de overheid genomen om de storing te verhelpen? Betekenisgeving is met name bij langdurige storingen van belang.
- ⓘ Mobiele telefonie, vaste telefonie, internet, radio en TV kunnen ook uitvallen (na enige tijd, of direct als er bijvoorbeeld een cyberaanval aan ten grondslag ligt).
- ⓘ Bij stroomuitval, is NL-Alert nog maar korte tijd inzetbaar (0,5–2 uur). Als de accu's van mobiele telefoons uitvallen, kunnen mensen geen NL-Alert meer ontvangen op hun telefoon.

- ❗ Duidelijke communicatie over de (verwachte) duur van de storing en over mogelijke handelingsperspectieven is in dit soort situaties essentieel. Vooral stroomstoringen compliseren de crisiscommunicatie, omdat in dat geval de gebruikelijke communicatiekanalen met de bevolking deels of geheel wegvallen.
- ☐ De regio waar de storing is veroorzaakt, coördineert de communicatie. Indien gewenst kan een andere regio of het Nationaal Crisiscentrum helpen, door bijvoorbeeld communicatieprofessionals van veiligheidsregio's en ministeries met elkaar in contact te brengen.
- ☐ Bij langdurige storing: roep op tot het delen van voorraden (diervoer) met kwetsbare burens/kennissen.
- ☐ Denk in alternatieven:
 - Bij een stroomuitval blijven batterij- of accu-aangedreven radio's het doen. Zolang de radiostations blijven uitzenden, kan hiervan gebruik worden gemaakt.
 - Bij langere uitval (enkele dagen) kan worden overwogen om relatief 'ouderwetse' middelen in te zetten, zoals bewonersbrieven, huis-aan-huisbladen, etc.
 - Wees kritisch over de geschiktheid van een geluidswagen. Als de luidsprekers niet goed te verstaan zijn, kan de inzet van geluidswagens verwarring en commotie teweegbrengen.
 - Richt meldpunten in waar men terecht kan voor het melden van zieke/gewonde/vermist dieren (bijvoorbeeld dierenopvangen en dierenpraktijken). Deze meldpunten dienen te beschikken over een noodstroomvoorziening.

Afstemming of in te schakelen diensten

- ☐ Coördinerende dierenhulporganisaties. Maak van tevoren contractuele afspraken over de inzet.
- ☐ Tijdelijke opvangcentra (warmte/koeling voor burgers) moeten bij stroomuitval rekening houden met opvang voor dieren. Neem contact op met coördinerende dierenhulporganisatie in uw veiligheidsregio om te komen tot juiste middelen en coördinatie bij opvang van mens en dier.





Informatiekaart dierenhulp

Natuurbrand en evacuatie



Je hebt te maken met een natuurbrand waar ook dieren bij betrokken zijn.

Veiligheid

- Houd rekening met spontane burgerinitiatieven rondom redden van dieren.
- Houd er rekening mee dat mensen - met gevaar voor eigen leven - dieren willen redden.
- Houd er rekening mee dat diereigenaren wellicht thuisblijven omdat ze hun dieren niet alleen willen laten.
- Gebruik altijd persoonlijke beschermingsmiddelen bij het benaderen van dieren vanwege mogelijke risico's zoals bijten, krabben, prikken of zoönosen.
- Houd er rekening mee dat in het wilde levende dieren voor het vuur op de vlucht gaan en op andere plekken dan normaal (ook in de bebouwde kom) terecht komen.
- Houd rekening met gestreste en angstige dieren die onvoorspelbaar gedrag vertonen. Dieren die zich bedreigd voelen kunnen zichzelf of anderen onbedoeld verwonden.
- Zorg dat politie het gebied afzet om zo gevaar voor mens en dier te beperken.
- Zorg dat het proces van gebiedsontruiming duidelijk is, met aparte routes of zones voor mensen en dieren om stress en incidenten te voorkomen.

Meteo

- Wind: windrichting en -snelheid bepalen de verspreiding van vuur (projecties over grote afstanden), rook en hitte. Stel veilige opvanglocaties in buiten de windrichting van de brand. Bij extreme wind kan het vuur zich veel sneller verspreiden dan mensen verwachten. Bij veranderende wind en windstoten kan het vuur zich onvoorspelbaar verspreiden.
- Temp. °C: bij hoge temperaturen en lage luchtvochtigheid is het verspreidingsrisico het grootst. Veel dieren kunnen slecht tegen hitte. Dit zal hun situatie eerder verslechteren.
- Dag of nacht: dieren zijn moeilijk te vinden wanneer het donker is en gaan eerder schuilen. Gebruik zoeklampen, thermische camera's en andere hulpmiddelen.
- Tijdens een langdurige reddingoperatie kunnen weersomstandigheden invloed hebben op de gezondheid van mens en dier.
- Een hittegolf vereist extra waterpunten en schaduwplekken voor mens en dier in de opvanglocaties. Denk ook aan extra waterpunten voor in het wild levende dieren.

Redding en opvang dieren

- Houd er rekening mee dat dieren zich verspreiden en verstoppert, dit maakt dat het gebied waar de dieren zich bevinden groter is.

- !** Houd er rekening mee dat zich in (intacte) huizen en caravans nog dieren kunnen bevinden.
- !** Houd er rekening mee dat zich in (de buurt van) natuurgebieden vaak ook kuddes landbouwhuisdieren bevinden.
- !** Voor het evacueren van landbouwhuisdieren (als daar tijd voor is), kan hulp van de transportsector nodig zijn.
- !** Naast evacueren en vluchten kan ook ter plaatse 'schuilen' soms nodig zijn, indien mogelijk met huisdieren.
- Bied in het wild levende dieren zoveel mogelijk vluchtmogelijkheden door hekken open te zetten en afrasteringen open te knippen.
- Coördinatie van dierenhulp: betrek gespecialiseerde dierenhulporganisaties voor het vangen, vervoeren, opvangen en registreren van dieren.
- Laat dieren die rook hebben ingeademd of brandwonden hebben altijd nakijken door een dierenarts.
- Vermiste dieren: organiseer een centrale registratie voor vermiste en gevonden dieren, zodat eigenaars en dieren herenigd kunnen worden. Dierenhulporganisaties hebben hier veel ervaring mee.
- !** Gewonde wilde dieren moeten worden opgevangen door een wildopvang.
- !** Houd rekening met de mogelijkheid dat niet alle dieren mee kunnen naar een tijdelijke noodopvang door gebrek aan ruimte en de juiste omstandigheden voor het goed opvangen en scheiden van diersoorten. Dieren worden dan gescheiden opgevangen.
- Regel geschikte opvanglocaties voor mens en dier, met voldoende voorzieningen voor dieren. Aparte ruimtes zijn altijd nodig om dieren te scheiden op basis van soort en stressniveau. Bij langdurige opvang kun je denken aan: gastgezinnen, vakantieparken, hotels en dergelijke.

Omgeving/effecten

- !** Brandbestrijding: bij de brandbestrijding kan het voorkomen dat de brandweer prioriteiten moet stellen bij het beschermen van bepaalde gebieden (afhankelijk van windrichting), bijvoorbeeld op basis van aanwezigheid van mensen, woningen, bedrijven etc. Ook de aanwezigheid van dieren (in het wild levend, kuddes, stallen) en het beschermen van unieke diersoorten en leefgebieden kan een rol spelen.
- !** Houd er rekening mee dat dieren vermist raken. Inwoners kunnen daardoor in paniek raken. Zorg ervoor dat er coördinatie plaatsvindt op registratie vermiste huisdieren.
- !** Kwetsbare groepen: speciale aandacht is nodig voor diereneigenaren die extra hulp nodig hebben, zoals ouderen, mensen met een beperking, gezinnen met jonge kinderen en mensen met meerdere of grote dieren.
- !** Wees voorbereid op het aantreffen van gewonde of overleden dieren. Overleden dieren moeten snel en zorgvuldig worden verwijderd om gezondheidsrisico's te beperken. Met sommige dierenambulances zijn al (gemeentelijke) contractuele afspraken voor het afvoeren van kadavers.

- ❗ Na een natuurbrand zal het enige tijd duren voor de natuur zich herstelt. De habitat van in het wild levende dieren kan daardoor tijdelijk zijn aangetast. In de nafase zullen natuurbeheerders kijken hoe hiermee om te gaan.
- ❗ Als bij een natuurbrand ook gebouwen en infrastructuur worden getroffen, dan kan de omgeving vervuild raken. In de nafase kan in overleg met gemeenten en natuurbeheerders worden gezien wat hieraan moet gebeuren.
- ❗ Emotionele impact: inwoners kunnen sterk emotioneel betrokken zijn bij hun huisdieren en daardoor weigeren te evacueren of onvoorspelbaar gedrag vertonen. Zorg voor duidelijke communicatie en ondersteuning.
- ❗ Ondersteun eigenaren emotioneel wanneer dieren niet direct gevonden of gered kunnen worden. Dit kan paniek of verdriet verlichten en escalaties voorkomen.

Communicatie

- ❗ NL-Alert/communicatie tekstsuggesties:
 - Meld dat gespecialiseerde dierenhulporganisaties betrokken worden en dat inwoners zelf geen dieren moet benaderen. Geef aan waar ze gewonde wilde dieren kunnen melden.
 - “Ga niet zelf een brandend gebied of gebouw in; je brengt jezelf daarmee in gevaar. Gespecialiseerde dierenhulp wordt ingeschakeld.”
 - “Haal je dieren naar binnen. Laat katten niet buiten rondlopen. Rook is zeer giftig. Indien je huisdier rook ingeademd of brandwonden heeft, laat dit uw dier door een dierenarts controleren.”
 - Benadruk dat dieren stressvol en onvoorspelbaar kunnen reageren. Adviseer eigenaren hoe zij hun dieren kunnen kalmeren en beschermen.
- ❗ Standaardteksten voor woordvoering:
 - **Dier in pand aangetroffen:** “Tijdens de verkenning is er een dier/hond/kat/... aangetroffen en door ons naar buiten gebracht, hiervoor komt de dierenambulance ter plaatse.”
 - **Dierenambulance opgeroepen voor meerdere dieren:** “Bij de brand waren ook meerdere huisdieren betrokken. Hiervoor is de dierenambulance opgeroepen.”
 - **Huisdier overleden:** “Een huisdier/hond/kat/... heeft de brand helaas niet overleefd. Dit is een verdrietig bericht voor de bewoners.”
 - **Dier gered:** “Wij hebben een dier/hond/kat/... uit de brand gered, deze wordt overgedragen aan de collega’s van de dierenambulance.”
 - **Evacuatie:** “Hulpdiensten zorgen ervoor dat mensen en dieren op een veilige plek elders worden opgevangen.”
 - **Evacuatie – Handelingperspectief:** “Indien veilig, neem je huisdieren mee als je je woning verlaat. Zorg voor een reismand, riem of tijdelijke kooi.”
 - **Groot incident met burgerhulpverlening:** “Bij het incident zijn ook dieren betrokken. We vragen met klem om niet te komen helpen. De dierenambulance is aanwezig hiervoor.”
 - **Landbouwhuisdieren:** “In het gebied bevinden zich ook landbouwhuisdieren. We doen er alles aan om deze dieren te redden.”
 - **Stalbrand met dieren, Veearts ter plaatse + kadavers:** “Een veearts komt ter plaatse voor de verzorging van de levende dieren. De kadavers van de dode dieren worden verzameld en op een later moment afgevoerd.”

- Geef aan dat vermiste dieren kunnen worden geregistreerd bij een centraal meldpunt.
- Omdat je te maken kunt hebben met toeristen, is het belangrijk om in meerdere talen te communiceren.
- Zorg voor informatie over waar mensen gevonden dieren kunnen brengen of ophalen.
- Praktische tip: zorg ervoor dat je een noodpakket hebt voor jezelf en je huisdieren. Dit pakket moet voldoende voedsel, water, medicijnen en andere benodigdheden voor je huisdieren bevatten.
- Meer informatie en adviezen: verwijz inwoners naar de website van Stichting Dieren in Rampen: www.diereninrampen.nl. Hier vinden zij waardevolle tips over hoe zij hun huisdieren kunnen voorbereiden op evacuaties en noodsituaties, inclusief het samenstellen van een noodpakket en het plannen van veilige evacuatieopties.

Afstemming of in te schakelen diensten

- Coördinerende dierenhulporganisaties. Maak van tevoren contractuele afspraken over de inzet.
- Landbeherende/ natuurorganisaties. Maak van tevoren afspraken over preventieve maatregelen om de impact van brand te verminderen voor dieren (waterbronnen, schuilplekken), over dierenhulp aan gewonde wilde dieren en verwijderen kadavers.
- Opvangcentra moeten bij evacuatie rekeninghouden met opvang voor dieren. Neem contact op met coördinerende dierenhulporganisatie in uw veiligheidsregio om te komen tot juiste middelen en coördinatie bij opvang van mens en dier.





Informatiekaart dierenhulp

Chemische vervuiling



Je hebt te maken met een incident waarbij er sprake is van chemische vervuiling, zoals een lekkende olietanker of een toxische wolk.

Veiligheid

- Houd rekening met spontane burgerinitiatieven rondom redden van dieren.
- Houd er rekening mee dat mensen - met gevaar voor eigen leven - dieren willen redden.
- Zorg voor heldere communicatie tussen hulpdiensten en inwoners om chaotische situaties en ongecontroleerde pogingen tot dierenredding te voorkomen.
- Gebruik altijd persoonlijke beschermingsmiddelen bij het oppakken of aanraken van dieren vanwege het risico op bijten, krabben, prikken, zoönosen en vervuiling.
- Houd rekening met gestreste en angstige dieren die onvoorspelbaar gedrag vertonen. Dieren die zich bedreigd voelen kunnen zichzelf en anderen onbedoeld verwonden.
- Laat de politie het gebied afzetten om het gevaar voor mens en dier te beperken. Dieren kunnen zwemmen, wegrennen of afdrijven, waardoor het effectgebied groter is.

Meteo

- Wind: de windrichting is medebepalend voor de richting waarin een vervuiling op het water zich beweegt.
- Temp. °C: veel dieren kunnen slecht tegen hitte en kou. Hierdoor kan hun situatie sneller verslechteren.
- Stroming van het water: meer stroming bemoeilijkt het vangen van vogels op water; de stroomrichting en snelheid is medebepalend voor de richting waarin vervuiling op water zich beweegt.
- Dag of nacht: dieren zijn moeilijk te vinden wanneer het donker is en gaan eerder schuilen. Gebruik zoeklampen, thermische camera's en andere hulpmiddelen.
- Tijdens een langdurige reddingoperatie kunnen weersomstandigheden invloed hebben op de gezondheid van mens en dier.
 - Extreem lage temperaturen kunnen leiden tot onderkoeling bij dieren.
 - Een hittegolf vereist extra waterpunten en schaduwplekken voor mens en dier in de opvanglocaties.

Redding en opvang dieren

- Dieren die in aanraking zijn gekomen met vervuiling moeten worden ontsmet vanwege het risico op infecties.
- Er is speciale zorg en opvang nodig voor in het wild levende dieren die te maken hebben met chemische vervuiling. Hierover moeten van tevoren afspraken worden gemaakt met dierenopvangcentra.

- Voor besmeurde vogels op zee zijn er specifieke afspraken tussen Rijkswaterstaat en Stichting Olievogelopvang Nederland (SON) Respons voor specialistische redding en opvang ([Samenwerkingsregeling afhandeling Besmeurde Vogels \(SBV\)](#)). Deze afspraken gelden niet voor andere waterwegen.
- Coördinatie van dierenhulp: betrek gespecialiseerde dierenhulporganisaties voor het vangen, vervoeren, opvangen en registreren van dieren.

Omgeving/effecten

- ! Houd er rekening mee dat dieren zich verspreiden en verstoppert, dit maakt dat het gebied waar dieren zich bevinden groter is.
- ! Veruiling en risico's: let op mogelijke gevaren door lekkende stoffen (bijv. gas, chemicaliën) die giftig kunnen zijn voor dieren en mensen in het gebied.
- ! Wees voorbereid op het aantreffen van gewonde of overleden dieren. Overleden dieren moeten snel en zorgvuldig worden verwijderd om gezondheidsrisico's te beperken. Met sommige dierenambulances zijn al (gemeentelijke) contractuele afspraken voor het afvoeren van kadavers.

Communicatie

- ! NL-Alert/communicatie tekstsuggesties:
 - Actie voor eigenaren/ publiek: neem geen onnodige risico's. Blijf in veilige gebieden en meld direct aan hulpdiensten als u weet waar dieren zich bevinden.
 - Duidelijke prioriteiten: communiceer dat de focus van hulpdiensten ligt bij mensens levens, maar dat gespecialiseerde dierenhulpverleners worden ingezet.
- ! Risicocommunicatie: Leg uit waarom vervuild water zeer gevaarlijk is om in te lopen of je dier van te laten drinken. Wanneer dieren in aanraking zijn gekomen met veruiling moet het schoongemaakt worden. Men kan contact opnemen met de eigen dierenarts.
- ! Meld dat gespecialiseerde dierenhulporganisaties worden ingeschakeld.
- Communiceer wat mensen moeten doen als ze een getroffen of overleden dier vinden: "Vind je een dier? Raak het nooit aan zonder persoonlijke beschermingsmiddelen. Bel meteen de dierenambulance."
- Zorg voor informatie waar mensen kunnen melden dat dieren in nood zijn.

Afstemming of in te schakelen diensten

- (Coördinerende) dierenhulporganisaties in de getroffen veiligheidsregio die zijn opgenomen in contracten en protocollen voor de specifieke scenario's.
- Technologische ondersteuning: maak gebruik van drones, warmtebeeldcamera's en sensoren om dieren op moeilijk bereikbare plekken op te sporen.